

# 中华人民共和国国家标准

GB/T 28969—2012

## 附录 B (资料性附录) 二次发行流程

二次发行交易流程见图 B.1。

GB/T 28969—2012

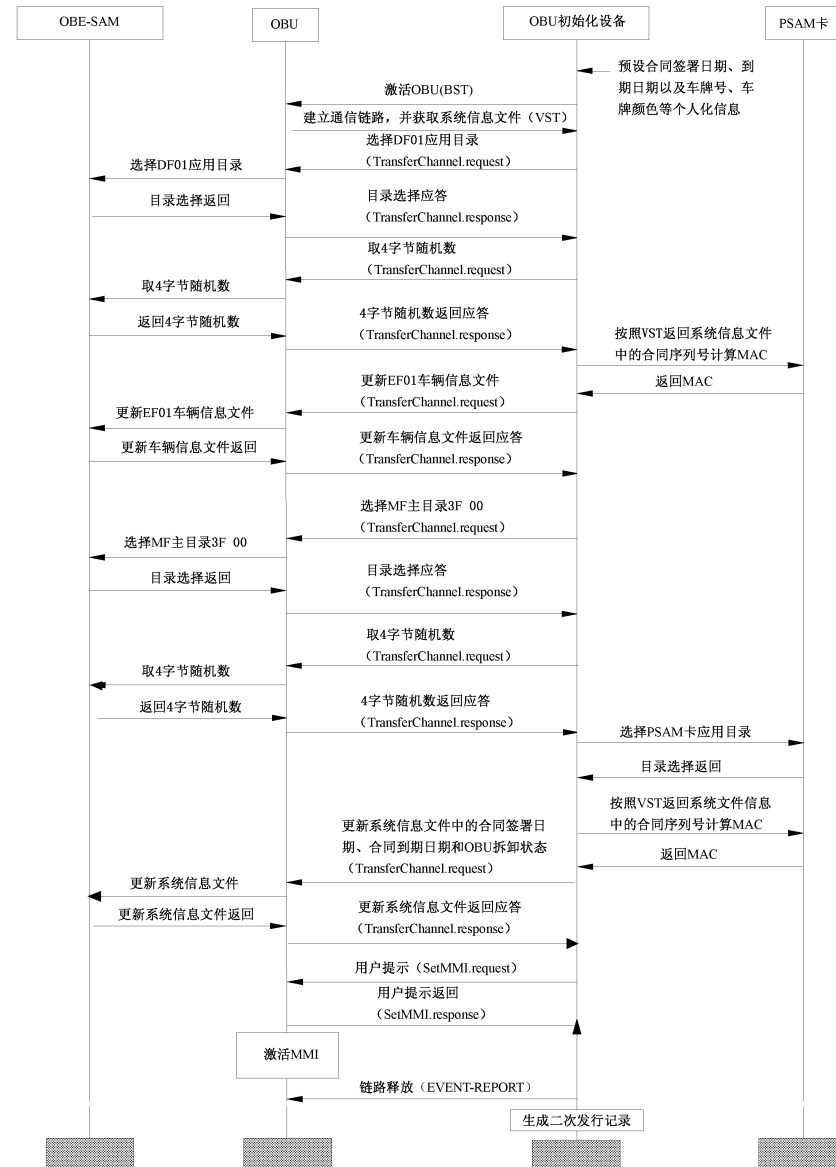
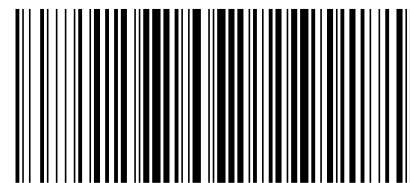


图 B.1 二次发行流程

## 电子收费 车载单元初始化设备

Electronic toll collection—On board unit initialize equipment



GB/T 28969-2012

版权专有 侵权必究  
\*  
书号:155066·1-46832  
定价: 16.00 元

2012-12-31 发布

2013-06-01 实施

中华人民共和国国家质量监督检验检疫总局  
中国国家标准化管理委员会 发布

附录 A  
(资料性附录)  
一次发行流程

一次发行交易流程图 A.1。

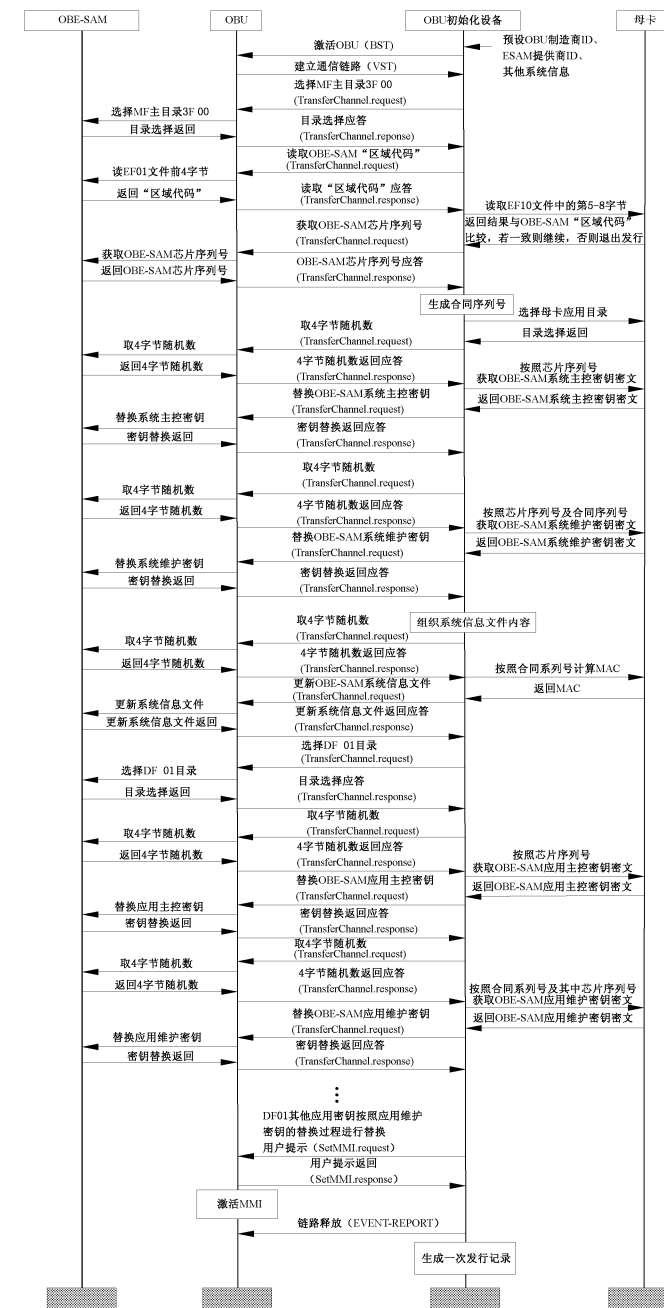


图 A.1 一次发行流程

中华人民共和国  
国家标准  
电子收费 车载单元初始化设备  
GB/T 28969—2012

\*  
中国标准出版社出版发行  
北京市朝阳区和平里西街甲2号(100013)  
北京市西城区三里河北街16号(100045)  
网址 www.spc.net.cn  
总编室:(010)64275323 发行中心:(010)51780235  
读者服务部:(010)68523946

中国标准出版社秦皇岛印刷厂印刷  
各地新华书店经销

\*  
开本 880×1230 1/16 印张 0.75 字数 17 千字  
2013年3月第一版 2013年3月第一次印刷

\*  
书号: 155066·1-46832 定价 16.00 元

如有印装差错 由本社发行中心调换  
版权专有 侵权必究  
举报电话:(010)68510107

### 6.2.2 通信链路建立和应用信息获取

该阶段主要完成通信链路的建立,协商通信及应用参数的获取。通信链路建立和应用信息获取流程如下:

- 初始化设备:BST;
- OBU:VST。

### 6.2.3 OBE-SAM 发行操作阶段

OBE-SAM 发行操作流程如下:

- 初始化设备:TransferChannel.request;
- OBU:TransferChannel.response。

使用多条 Transfer\_Channel 携带 OBE-SAM 操作命令/响应,完成 OBU(OBE-SAM)和 OBU 初始化设备(母卡/PSAM 卡)之间的双向认证,以及各项 OBU(OBE-SAM)发行操作。

### 6.2.4 用户提示阶段

提示用户 OBU 的发行操作结果,提示流程如下:

- 初始化设备:SETMMI.request;
- OBU:SETMMI.response。

### 6.2.5 链路释放阶段

初始化设备释放与 OBU 的通信连接,链路释放流程如下:

- 初始化设备:EVENT-REPORT (Release),初始化设备释放 OBU。

## 6.3 一次发行

一次发行的主要功能应包括替换 OBE-SAM 的系统维护密钥和应用密钥,以及更新主目录下的系统信息文件。一次发行交易流程可参考附录 A。

## 6.4 二次发行

OBU 二次发行是根据用户的个人化信息,应包括对“ETC 应用车辆信息文件”的更新写入,以及“系统信息文件”中“合同签署日期”、“合同到期日期”以及“拆卸状态”等字节的更新写入。二次发行交易流程可参考附录 B。

# 前 言

本标准按照 GB/T 1.1—2009 给出的规则起草。

本标准由全国智能运输系统标准化技术委员会(SAC/TC 268)提出并归口。

本标准起草单位:交通运输部公路科学研究院。

本标准主要起草人:刘鸿伟、杨蕴、梅新明、肖迪、李汉魁等。